



Perspektiv från Huddingevägen

NY SIM- OCH IDROTTSHALL OCH PARKERINGSKUS

GESTALTNINGSPROGRAM

GESTALTNINGSPROGRAMMETS SYFTE

Gestaltningens syfte är att illustrera och tydliggöra detaljplanens intentioner och fastighetsägarens ambitioner.

Gestaltningens syfte är att beskriva och konkretisera principerna för stadsrummens och bebyggelsens utformning. Dessa formulerar och förtydligar användningen av tongivande material och färger, vegetation, utrustning och andra element som ger området och bebyggelsen önskad karaktär.

Gestaltningens syfte är att avses läsas tillsammans med plankarta och tillhörande dokument.

Riktlinjerna vill även framgent stödja områdets fortsatta utveckling, så att bebyggelsen behåller och utvecklar sin specifika karaktär och identitet.

Gestaltningens syfte är att utgör ett underlag och ökar förståelsen/ tolkningsgraden av innehållet i plankarta och planbeskrivning. Programmet fungerar dessutom som riktlinjer för projektet efter planskedet och utgör stöd vid kommande handläggning av bygglov.



Innehåll

Gestaltningens syfte 2

Innehåll..... 3

Planeringsförutsättningar..... 4

Plats, material och typologi..... 5

Hållbarhet 6

Situationsplan..... 7

Landskap gestaltning..... 8

Exteriör gestaltning 10

Utsnitt elevationer..... 11

Perspektiv 13

Sektioner..... 14

Parkeringshus..... 15 - 17

PLANERINGSFÖRUTSÄTTNINGAR

I ett strategiskt läge vid kommunens huvudvägnät och infart till Huddinge invid Huddingegymnasiet planeras en ny sim- och idrottshall för kommunens alla invånare.

Området definieras idag av stora byggnader för undervisning, idrott och kommunal förvaltning. I området finns Huddingegymnasiet med tillhörande aula, den befintliga simhallen Huddingehallen samt en högre kontorsbyggnad. Samtliga byggnader är uppförda under 70-talet.

Den nya sim- och idrottshallen placeras öster om befintliga Huddingegymnasiet, på en plats som tidigare var reserverad för utbyggnad av gymnasiet med en yrkesskola.

Huddinge är en växande kommun. Den nya simhallen ska vara en centralt placerad huvudhall som tillsammans med övriga simhallar möter kommunens samlade behov av exempelvis simskoleundervisning, motionsutövande, föreningsliv med mera. Simhallsdelen består av bassäng med 50-metersbana, multibassänger, familjebad samt friskvårdslokaler. Idrottshallar för handboll, gymnastik och skolundervisning ska ingå i samma byggnad. A-hallen med fokus på handboll är en större hall med läktarplatser för 1500 åskådare. B, C och D-hallen är idrottshallar för skolidrott, truppergymnastik, kampsport och bågskytte.

NY SIM- OCH IDROTTHALL
Inom stadsutvecklingsområde i
utvecklingsplanen 2050



Orientering i Huddinge kommun



- Riskobjekt
- P Befintlig Parkering
- Busshållplats
- Buller
- Fotavtryck ny bebyggelse
- Befintliga byggnader

PLATS, MATERIAL OCH TYPOLOGI

Platsen för den nya sim- och idrottshallen är idag en outbyggd gräsyta invid Huddingevägen. Vägen är både en barriär men också en central del av Huddinges vägnät. Området består idag av flera olika bebyggelsetyper. I norr och öster har vi en varierad småskalig villabebyggelse - varierad i sitt uttryck i såväl form som materialitet. I väster finns en mer storskalig miljö formad för undervisning med gymnasiebyggnaden som central punkt. Huddingegymnasiet med tillhörande aula, Huddingehallen samt förvaltningsbyggnad tillkom i en tidstypisk gestaltning med en sammanhållen materialpalett av tegel, glas och betong. Byggnadernas utformning diskuterades flitigt då allmänheten var engagerade i områdets utveckling.

KARAKTÄRSDRAG:

- Platta tak
- Stora glaspartier/ fönsterband
- Betongelement
- Väl inpassade byggnader i platsens terräng

BEF. MATERIAL:



1. Befintlig simhall i tegel, trä och betong.



2. Huddingegymnasiet i 1-2 våningar. Väl inpassad i platsens terräng.



3. Platsen utgörs idag av en stor gräsyta där nya sim- och idrotthallen planeras.



4. Exempel på småskalig villabebyggelse i området.

HÅLLBARHET

Övergripande hållbarhetsmål

Miljöcertifiering kommer att tillämpas för att säkerställa att helheten lever upp till ställda ambitioner för projektets hållbarhetsaspekter.

Hållbara tekniska lösningar

Solceller, kvalitativa materialval med lång hållbarhet väljs ut med omsorg för att samspela med byggnadens estetiska uttryck. Byggsystem som utformas för en flexibilitet och demonterbarhet.

Återbruk av material

Målsättningen är att återanvända material från den tidigare Huddingehallen och låta ingå i gestaltningen av den nya.

Ekologisk hållbarhet

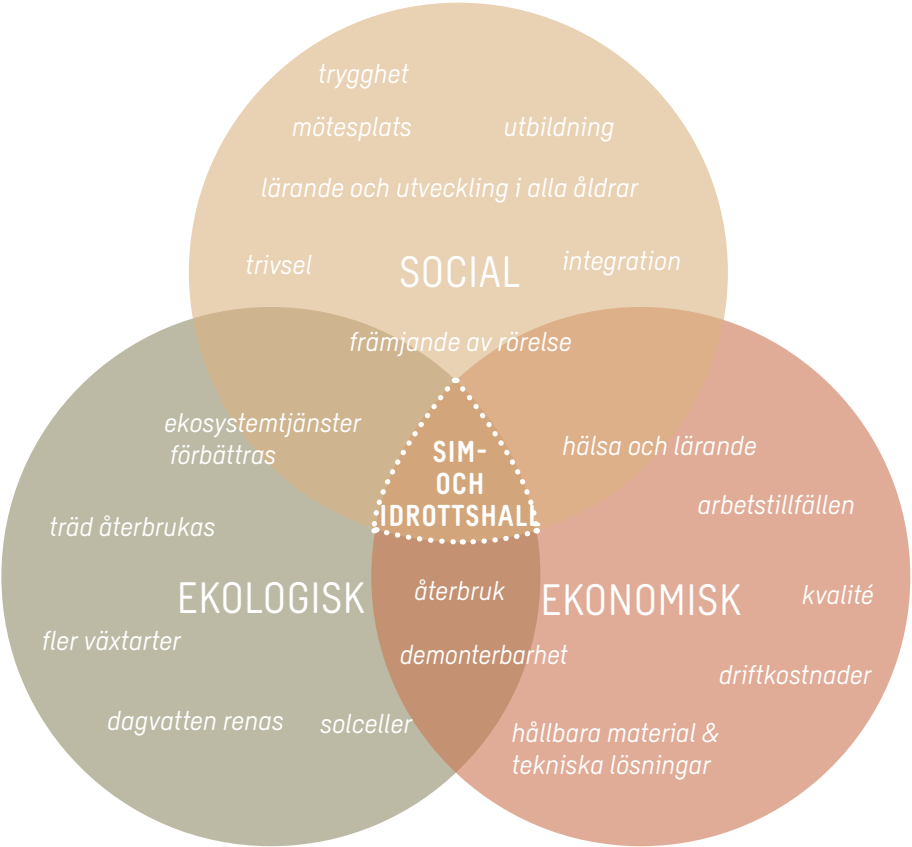
Ekosystemtjänster i området förbättras genom mångfald som gynnar både huddingeborna, djur och växtliv. Dagvatten hanteras och renas på platsen. Fällda träd sparas som faunadepåer.

Social hållbarhet

En ny mötesplats med plats för alla. Utvändiga som invändiga platser gestaltas för att främja möten och rörelse. Livet mellan husen, rummen och byggnaden ska samspela för att skapa en mänsklig skala som inbjuder till interaktion. Integrerad ljussättning i fasaderna används som ett gestaltningsverktyg för att skapa trygghet och underlätta orientering.

Ekonomisk hållbarhet:

Att skapa en modern och yteffektiv byggnad som är kvalitativ och hållbar i många år är viktigt för att på lång sikt skapa en ekonomisk hållbarhet.



Övergripande hållbarhetsmål:



FN:s 17 hållbarhetsmål



Hållbarhetsmål av stor betydelse i projektet

REFERENSER ÅTERBRUK:



Exempel på hur skolbarn hjälpt till att skapa konst av återbrukade betongstenar och sprida glädje och trygghet med visdomsord och bilder för skolkompisar att ta del av på nyanlagd skolgård.



Form och funktion. Ett staket av återbrukade cyklar.



Konstverk som skulle gå att återbruka i nya simhallen. Konstnärer: Acke Oldenburg, Domenico Inganni

SITUATIONSPLAN

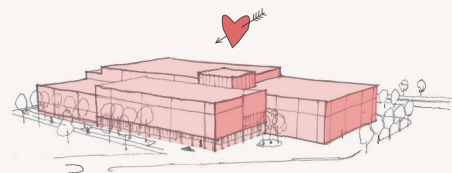
Området för detaljplanen är del av Kv. Gymnasiet 4.

Det är bra förbindelser till området via gång- och cykelväg och med kollektivtrafik. Huvudsakliga gångstråk är genom kvarteret från sydväst i linje med Huddinge gymnasium eller via gångbron över Huddingevägen i norr.

Platsens rörelser och stråk är viktiga att bevara och förtydliga när nya publika rum och kopplingar utvecklas på platsen.

De olika funktionerna i sim- och idrottshallen synliggörs i gestaltningen genom volymindelning i höjd samt öppningar och förskjutningar i fasad. Sim- idrotts- hallens norra sida skapar en ny front mot Huddingevägens storskaliga trafikmiljö. Här finns separata entréer för personal och leveranser. Grönskan längs vägen kompletteras för att behålla befintlig karaktär och ge byggnaden en mjukare framtoning.

I söder vänder sig byggnaden mot en skyddad småskalig villamiljö med finmas- kigare gatunät. Ett välkomnande entrétorg i anslutning till villabebyggelsen är det första man möts av som besökare. En tydlig entrésituation med indragna glaspartier visar insidans aktiviteter och rörelser och skapar en stor grad av öppenhet som främjar möten, social samvaro samt bidrar till en tillgänglig och inkluderande miljö. Omhändertagen belysning ger ett tryggt och transparent uttryck.



NYTT LANDMÄRKE

- Nya sim- och idrottshallen blir en destination och ett landmärke för hela kommunen.
- Runt nya sim- och idrottshallen skapas nya vistelsemiljöer och stråk. Kopplingarna till området förstärks.
- En samlingspunkt för Huddinges alla invånare.



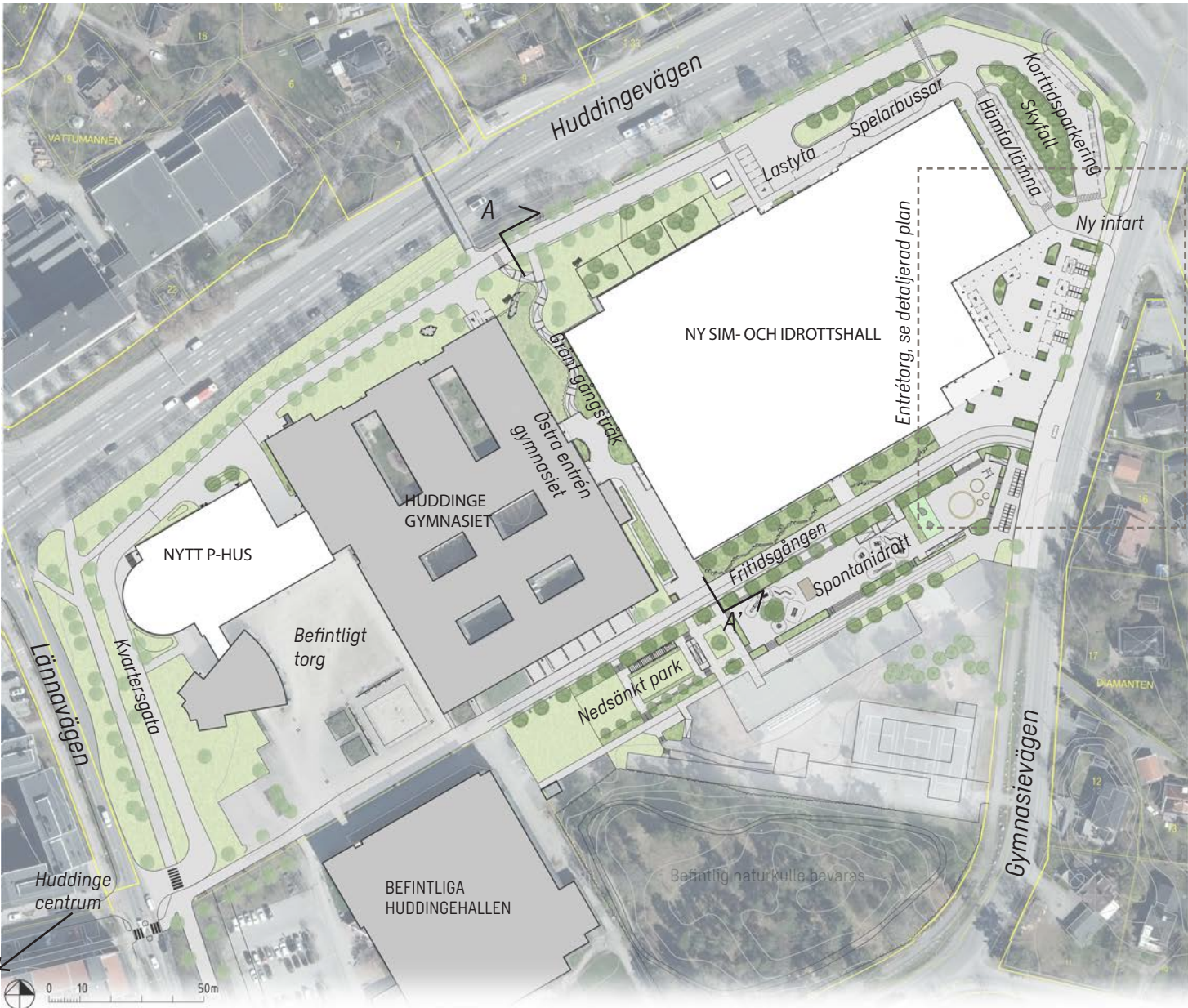
LANDSKAPSGESTALTNING

Mellan den nya sport-och simhallens huvudentré och Gymnasievägen föreslås ett öppet entrétorg. Torget öppnar sig för cykel- och gångtrafik från Fritidsgången med den upprustad allén och ifrån Gymnasievägen, medan biltrafiken p.g.a. trafiksäkerhet får en ny infart norr om torget. I norra delen av entrétorget finns parkeringsplats för cyklar samt möjlighet för rörelsehindrade att kunna parkera eller angöra.

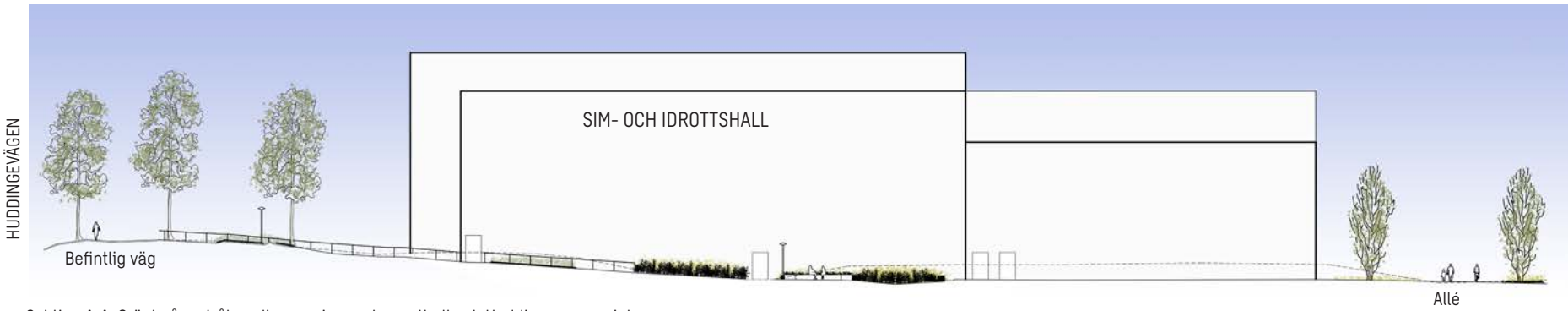
Utemiljön ska främja rörelse och därför anläggs en plats för spontanidrott parallellt med hallens södra långsida. Sittgradänger för tonårshäng, gymredskap av olika viktklasser samt seniorgym uppmuntrar till en blandning av åldersgrupper. Strax söder om entrétorget anläggs en yta för gruppträning exempelvis spinning eller dans (se detaljerad plan entrétorg). Ytorna för spontanidrott är nedsänkta för att hantera skyfallsvatten. Platsen som bildas mellan sim- och idrottshallen och Huddingegymnasiet övergår från ett slingrande grönt stråk med bevarade träd och klipphällar i norr, till en öppen yta som ansluter till Fritidsgången vid gymnasiets östra entré. Stråket får i korsningen med Fritidsgången ett esplanadliknande uttryck och ansluter till spontanidrotten i öst eller till en nyanlagd nedsänkt park i väst.

I nordöstra delen av området, i anslutning till den nya infarten, anläggs ett nedsänkt grönområde för dagvatten- och skyfallshantering. I detta område placeras också korttidsparkeringar och hämta-/lämnaytor.

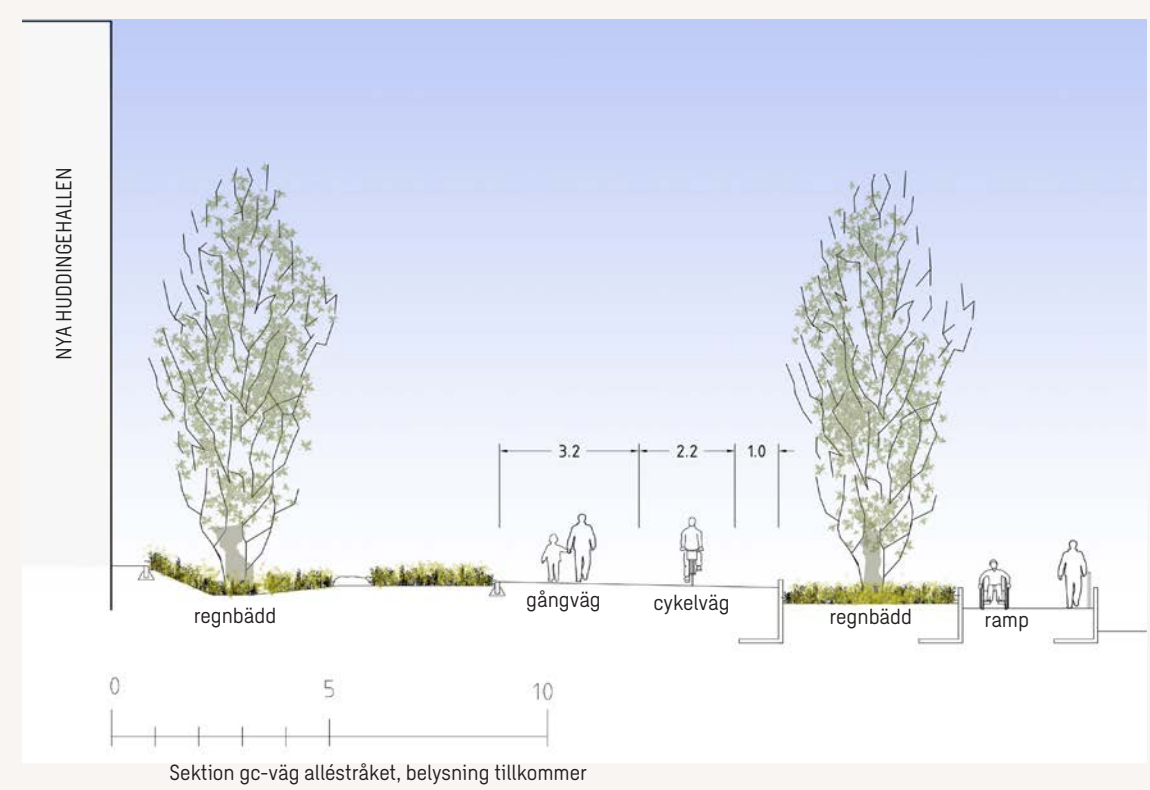
En kvartersgata till det nya parkeringshuset väster om Huddingegymnasiet anläggs mot Lännavägen.



Illustrationsplan utemiljö. Skala 1:2000



Sektion A-A. Grönt gångstråk mellan ny sim - och sporthall och Huddingegymnasiet



LANDSKAP, GESTALTNING

Ett starkt bevarandevärt element på platsen är allén som går från öst till väst. Alléns linje förstärks genom att nya formstarka träd planteras, befintlig gång- och cykelbana trafiksepareras och breddas. På sidorna av allén anläggs planteringar i form av regnbäddar. Ytorna för motion söder om hallen utformas nedsänkt för att kunna hantera skyfall.

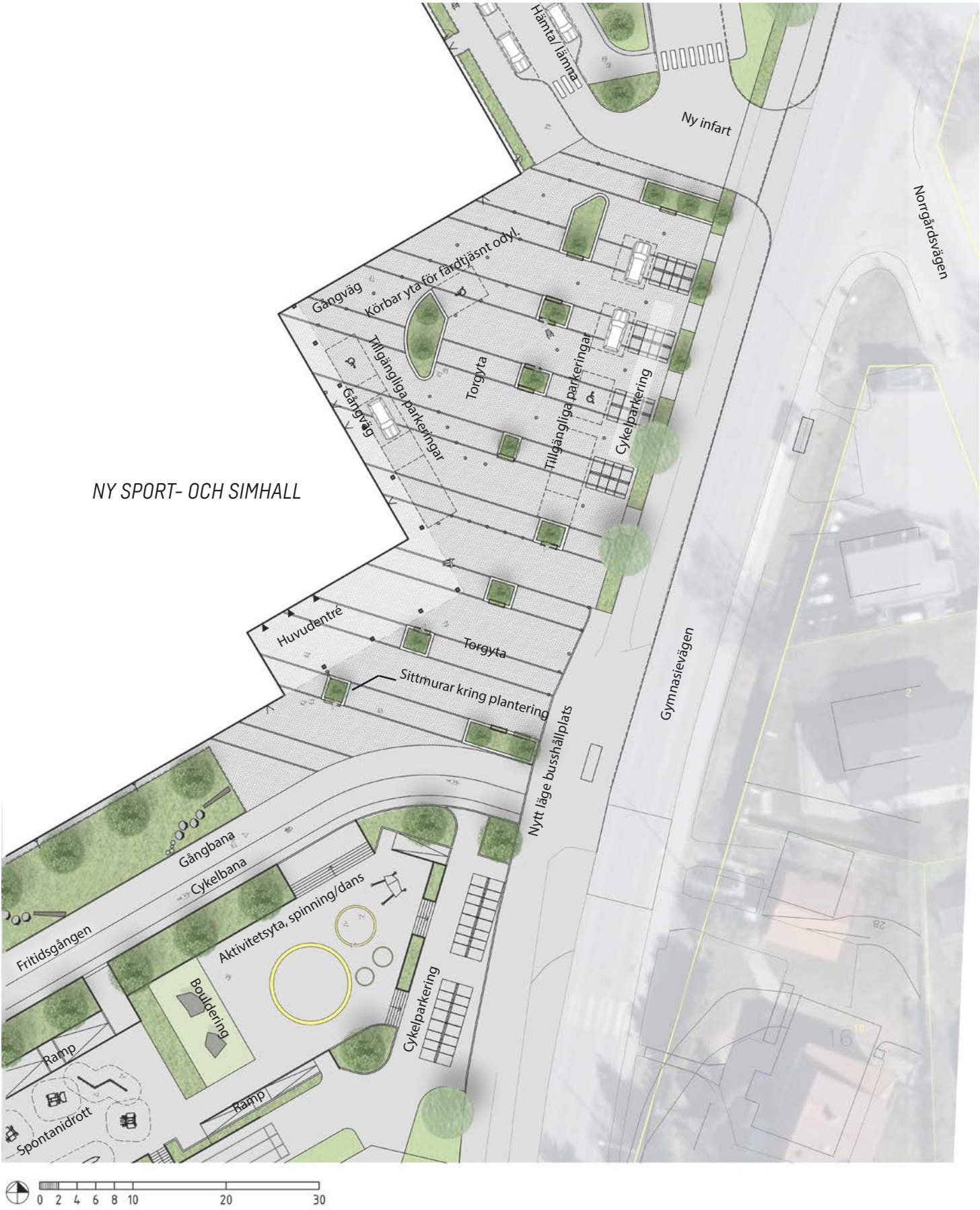
Utformningen av hallens entrétorg speglar det befintliga torget vid Huddingegymnasiets aula, med plattläggning och infällda friser av gatsten. Plattläggningen ska ge livlighet och energi på torget, och att det är en plats för rörelse. På torget anläggs låga planteringsytor omgärdade av granitmurar i sitt höjd. En yta för konst kan reserveras i en av planteringsytorna för att ytterligare markera hallens huvudentré.



Planteringar vid entrén skyddas med granitmurar. Även sittor i trä monterats för att uppmuntra till vistelse. Foto: wi landskap



Markmaterial gatsten och betongplattor an knyter till torget vid Huddingegymnasiets aula (ovan). Mönstret riktas mot hallens huvudentré. Foto: wi landskap



Plan entrétorg. Skala 1:500

EXTERIÖR GESTALTNING

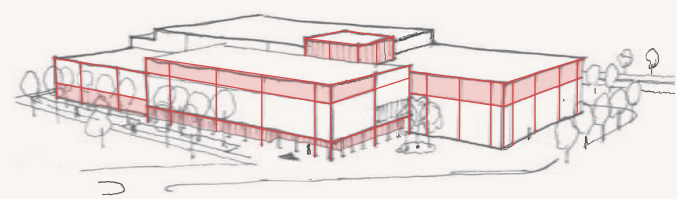
Tak
Låglutande tak med snedställda solceller och teknisk utrustning som placeras omsorgsfullt för ett levande taklandskap. Takfot med takutsprång som stärker volymspelet mellan de olika hallarna.

Lanternin/atrium
Byggnadens högsta punkt är det samlande atriet där flera våningsplan vävs samman till ett vistelseplats för besökare, det manifesteras med en om kvällen lysande lanternin.

Fasad
Kvalitativa material som åldras med värdighet och tål att brukas exempelvis tegel eller annat material i varma toner. Stora fasadytor lättas upp med en indelning vertikalt och horisontellt. Fönster är placerade på väl valda ställen med solavskämningar.
Horisontella band som upplevs som stora glaspartier och kan vara translucenta mönstrade fasadpartier som lyser i mörker.

Bottenvåning
Bottenvåningen ska vara aktiverad och öppen där verksamheten tillåter detta. Glasade ytor, växter och sittgrupper bjuder in besökare och skapar trygga platser runtomkring byggnaden. Bottenvåningen ska ha ett gediget uttryck som ska tåla att brukas. Vissa delar kommer ha inslag av klätterväxter.

Entrésituationen
Entréen är placerad mot söder för att lösa angöringen till byggnaden. Volymen är tydlig och inbjudande. Grönska och transparens i bottenvåningen ger byggnaden en vänlighet.



GESTALTNING

- Aktivera fasader utifrån funktion
- Horisontella band
- Yttre ramverk



Mot sydöst möts besökaren av en bottenvåning som föreslås utformas så öppen som möjligt. Entrén annonserar sig i ett hörnläge, ett indrag och en pelarrad leder blicken.

Entrétorg

REFERENSER, AKTIVA FASADER



Lanternin som ger ljus till atriet, från håll en lykta som syns på kvällen.

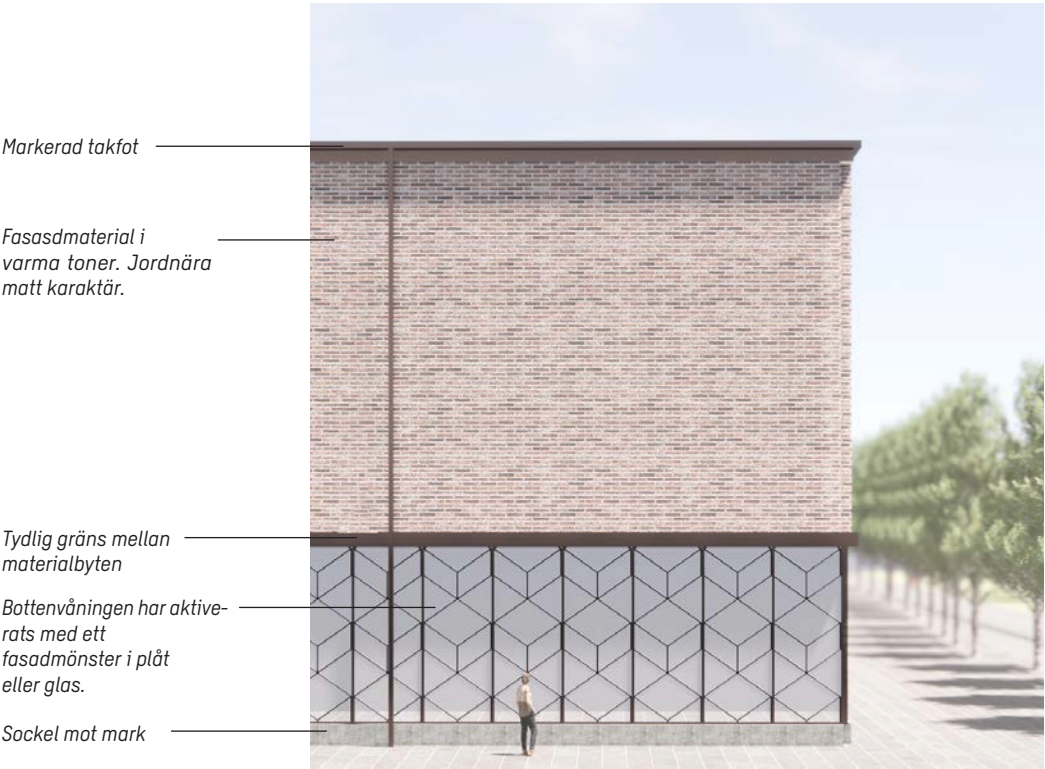


Levande bottenvåning, där byggnadens bottenvåning aktiverar gaturummet.



Simhallsrum med generösa glaspartier ger koppling insida och ut.

UTSNITT ELEVATIONER



Utsnitt elevationer, hall B



Utsnitt elevationer, entrésituation

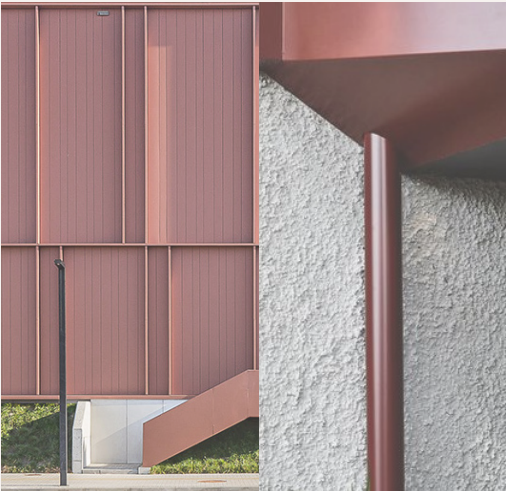
REFERENS FASADMATERIAL



Exempel på fasad och glaspartier som samspelar på fint vis. Glaspartier ges en karaktär som harmoniserar med helheten.



Matt fasadmateriäl i en varm känsla som anknyter till platsens kontext, ex. tegel i en heltäckande yta som på håll upplevs som en helhet.



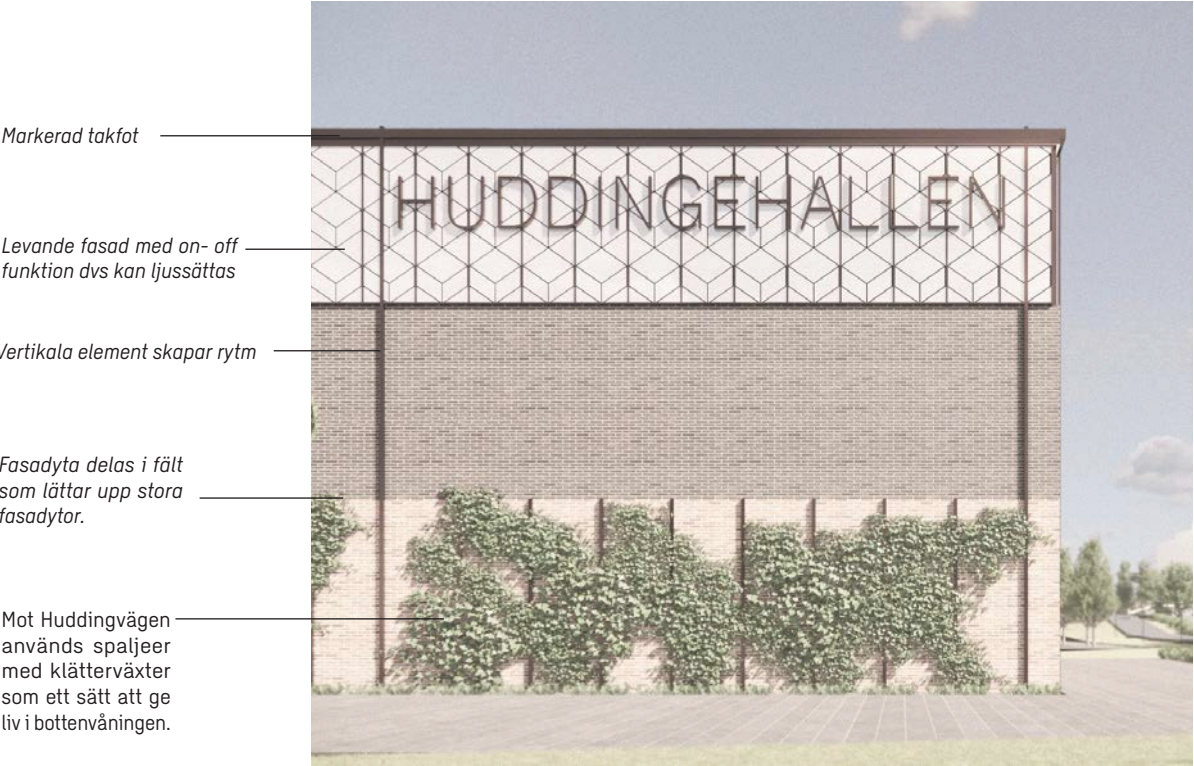
Fasaden delas upp i mindre delar vertikalt och horisontellt. Tak/hänggränar/stuprör och fasadmateriäl variationer samspelar och delar upp.

REFERENS ENTRÉ



Uppglasad entré som synliggör aktivitet på insidan av fasaden. White arkitekter, Skellefteå

UTSNITT ELEVATIONER

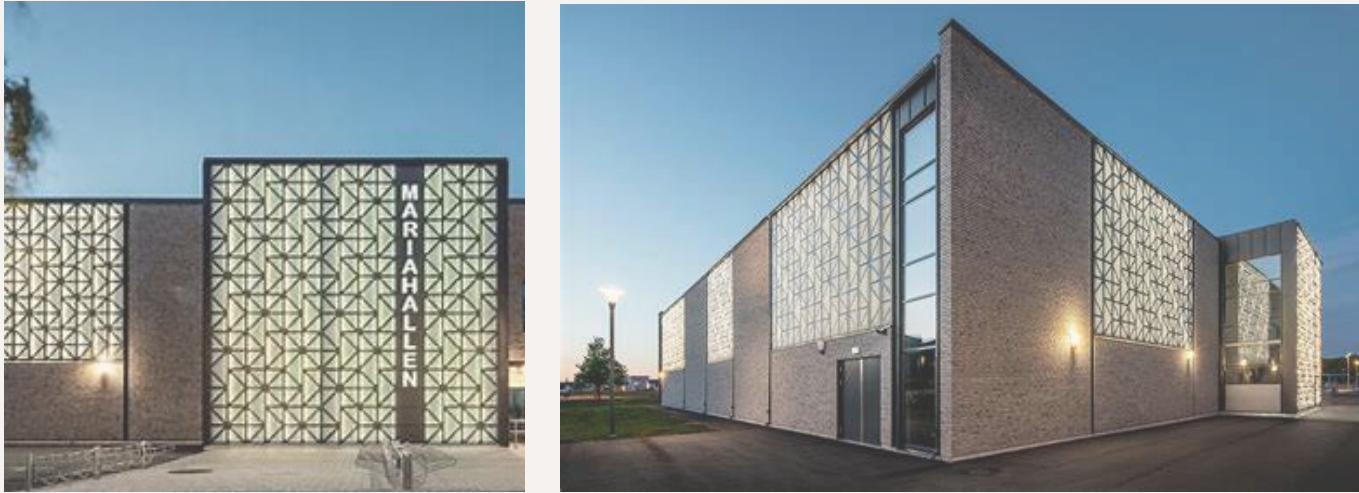


Utsnitt elevationer, Hall A



Utsnitt elevationer, entrésituation

REFERENSER MÖNSTERFASAD



Dekorativ mönsterfasad med belysning eller i vissa fall bakomliggande fönster med solavskärmning i samma form. Maria Hallen, Helsingborg, Sweco architects

REFERENSER SOLAVSKÄRMARE



Solavskärmning med vertikal karaktär

SPALJE PÅ FASADER



Växtspaljeer i anslutning till bottenvåningar

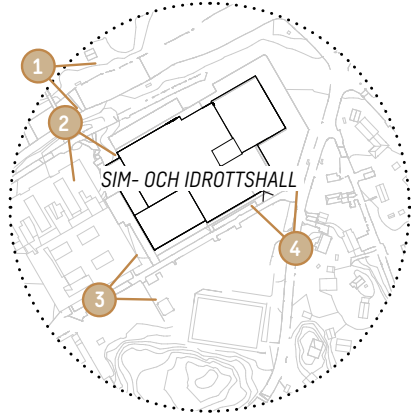
PERSPEKTIV

Vy 1. Visar simhallen från Huddingevägen sett. Stora fönster mot Huddingevägen ger en skymt av verksamheten på insidan och samtidigt en koppling ut när man är där inne.

Vy 2. Från gång- och cykelbron möter man simhallens sydvästra fasad mitt emot gymnasiet. Ett slingrande gång- och cykelstråk med grönska, där växtligheten kommer att få ta plats.

Vy 3. Vy från den upprustade allén i söder, längs Fritidsgången. Ett fint möte mellan sim- och idrottshallen och Huddingegymnasiet.

Vy 4.
Huvudentréns inbjudande öppna känsla med pelargång och överkragande byggnadsdel ger en inramad övergång mellan ute och inne.



1. Vy Simhall från gångbro



2. Vy från gångväg

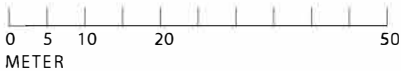
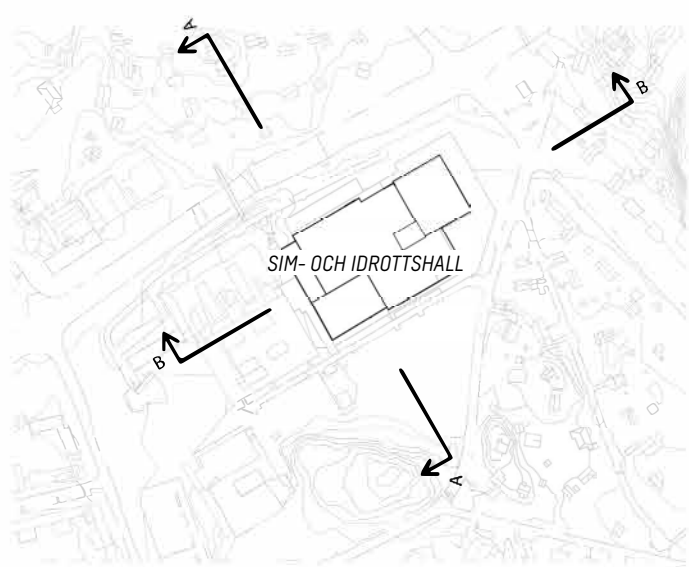
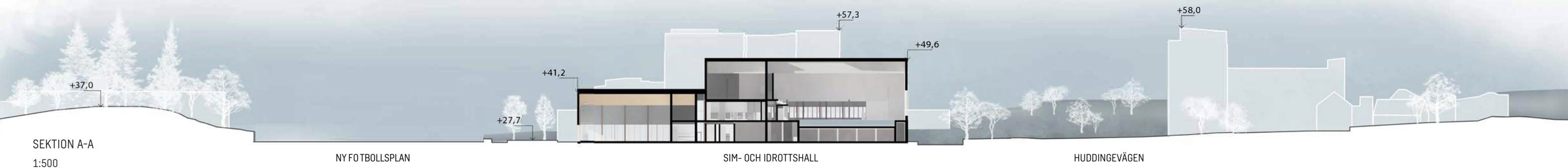


3. Vy Allé och Fritidsgången



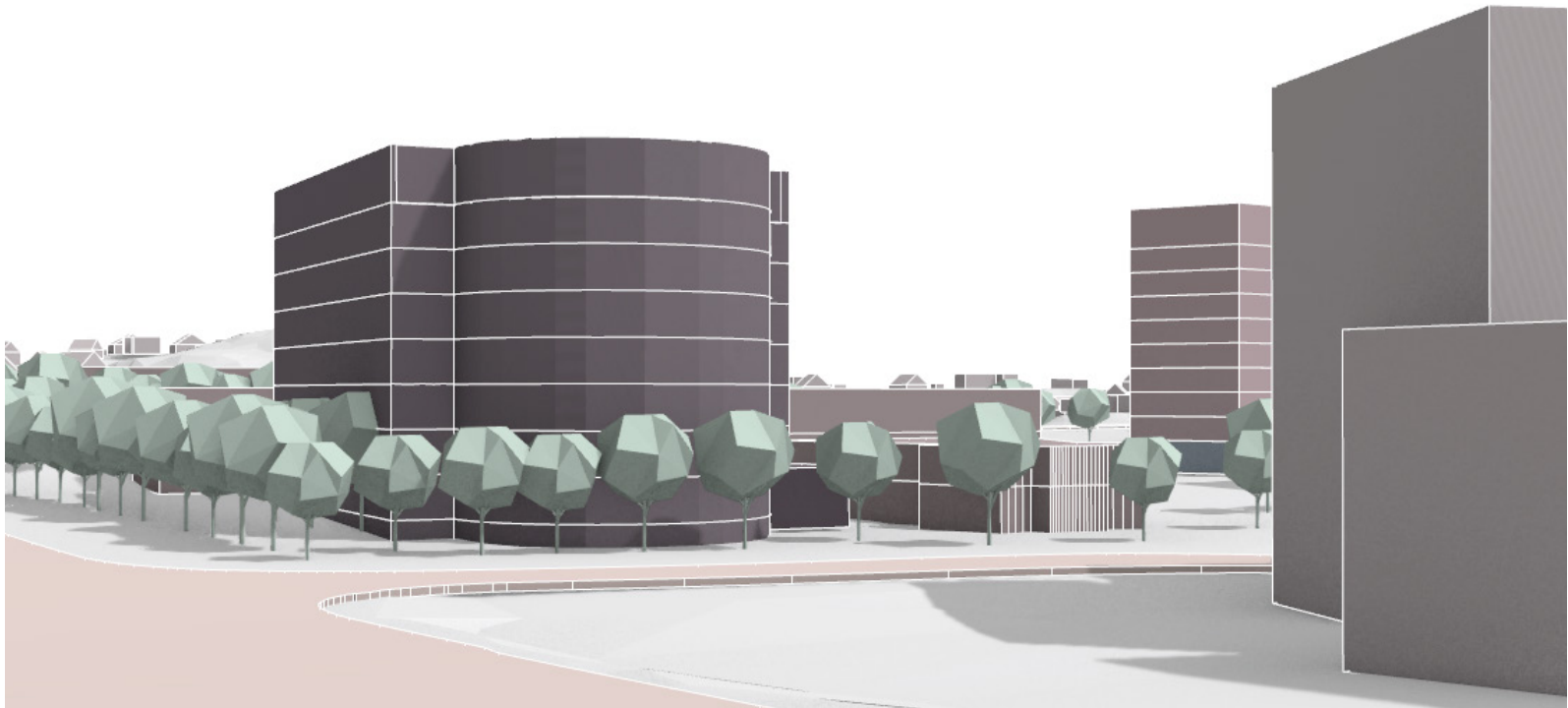
4. Vy Entresituation

SEKTIONER

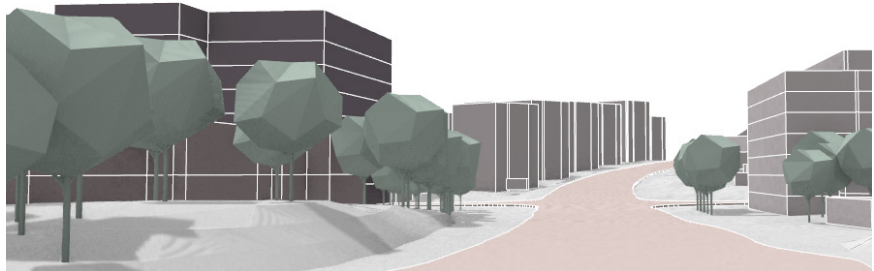


PARKERINGSHUS

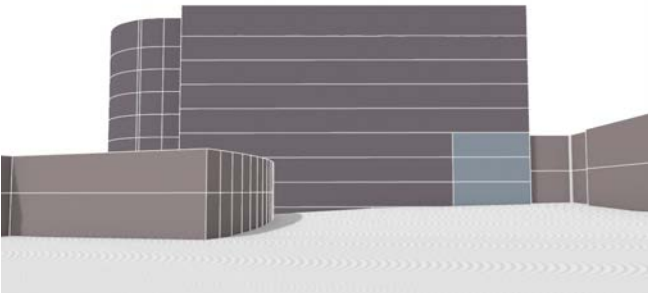
Parkeringshuset ersätter den idag uttjänta förvaltningsbyggnaden. Här får besökare till nya sim- och idrottshallen parkera samt även till även gymnasiet och aulan. I markplan finns det plats för lokaler samt biutrymmen till aulan intill. Byggnaden har åtta våningar och står som fond i korsningen mot Huddingevägen och Lännavägen.



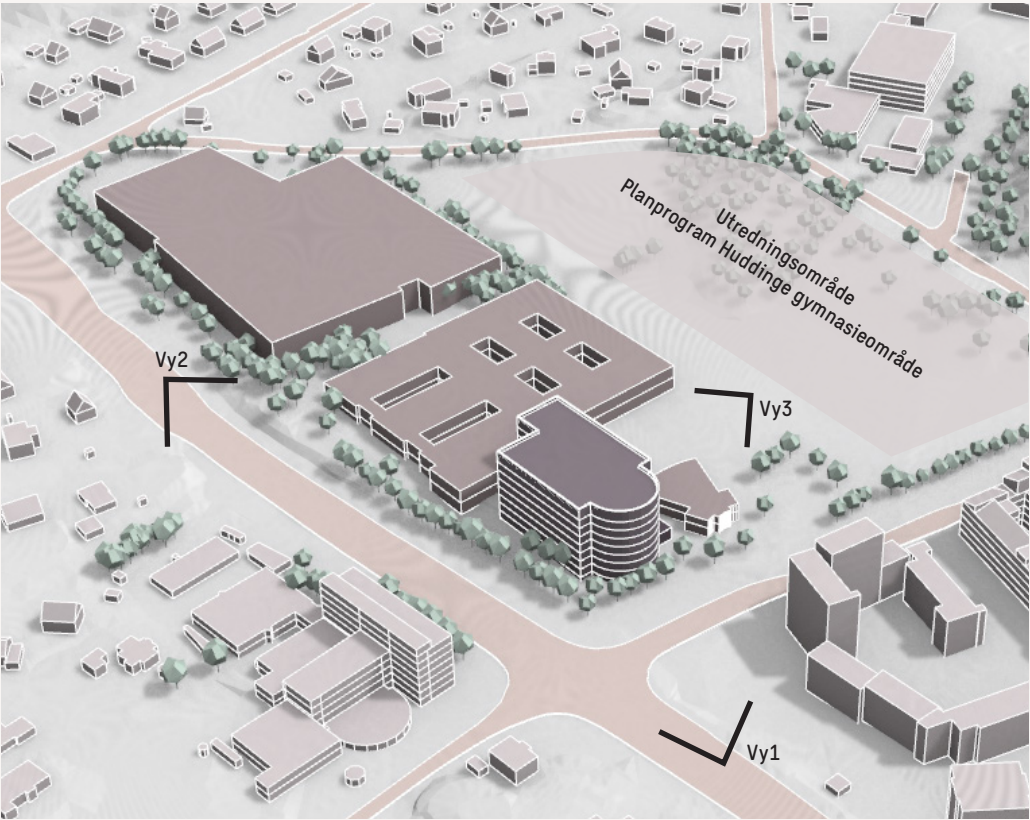
Vy 1. Från korsningen Huddingevägen/ Lännavägen



Vy 2. Från Huddingevägen mot norr



Vy 3. Från Gymnasietorget



Flygvy från väster mobilitetshus/ höghus

PARKERINGSHUSETS GESTALTNING

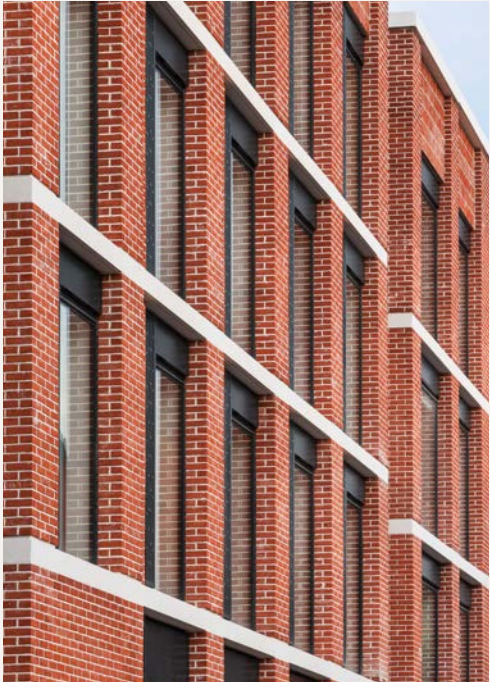
Gestaltningen av parkeringshuset bör ta inspiration från kulturarvet och uttrycket hos den befintliga, rationella och höga förvaltningsbyggnaden med framträdande vertikala och horisontella inslag. Volymen med tegelfasad är framträdande och framdragen mot torget. Bottenvåningen är glasad och skapar liv mot torget. Rampdelen har en fasad som skapar en kontrasterande och mjuk inramning. Materialvalet för rampens fasad bör ha ett ljust och lätt uttryck som kan illustrera rörelsen i byggnaden. Mot Huddingevägen föreslås att fasaden kan utformas i ett enklare material än tegel, exempelvis matrisformad betong, samtidigt som fasaden behåller samma "rytm" och skala, vilket understryks av markerade synliga bjälklagsfronter. Detta skapar en enhetlig känsla mellan byggnadens olika sidor, så att man uppfattar fasaden mot Huddingevägen som en del av samma byggnad som fasaden mot torget. Det är viktigt att fasaden innehåller transparenta element som gör att huset lyser upp kvällstid och skapar en trygg atmosfär mot gaturummet. Materialvalet för fasaden bör dessutom anpassas för att hantera riskzonen som finns längs Huddingevägen. Därför rekommenderas obrännbara material, såsom tegel, betong, kompositmaterial, plåt eller brandskyddat trä, för att säkerställa både estetisk och funktionell hållbarhet.



Elevation mot aula / gymnasietorget



Förvaltningsbyggnaden idag

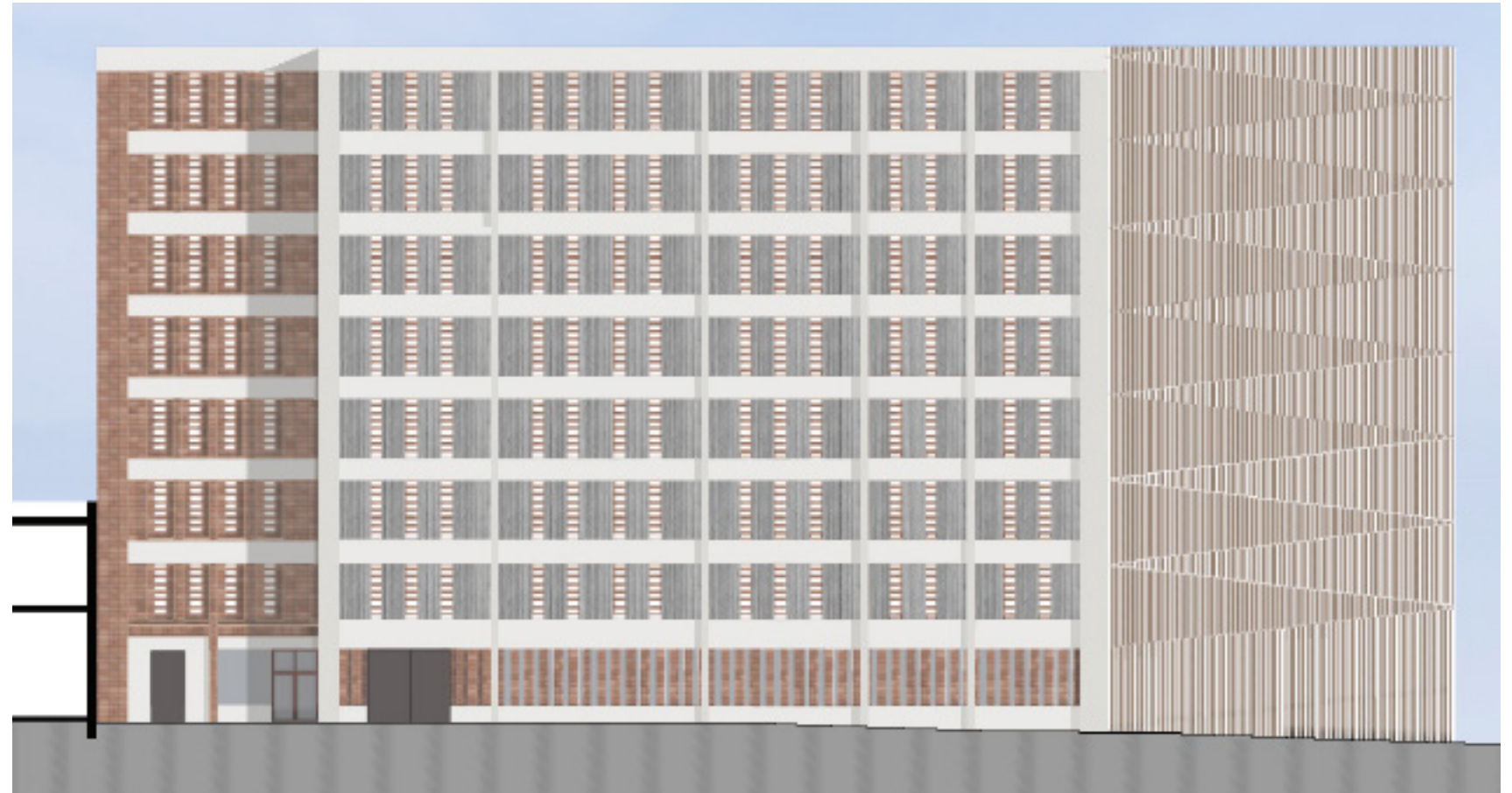


Referenser tegelfasad

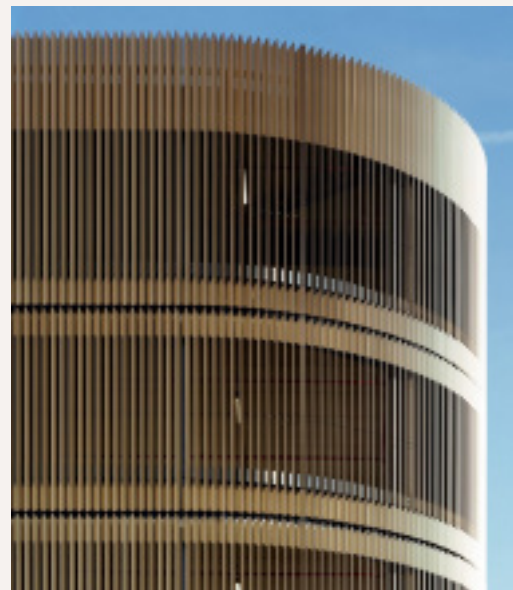




Elevation mot Lännavägen



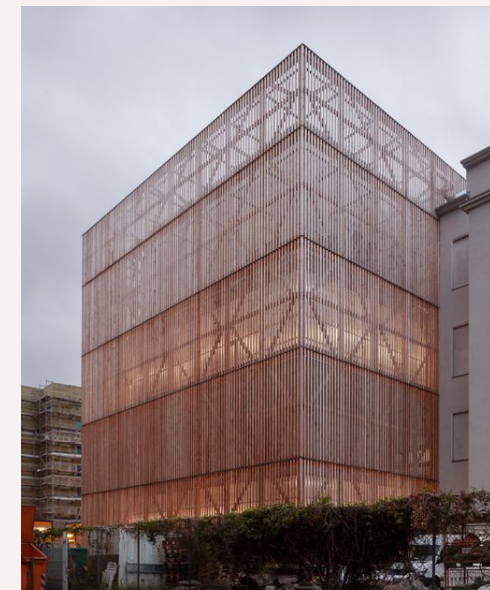
Elevation mot Huddingevägen



Referens: Kompositmaterial



Referens: Perforerad plåt



Referens: Träraster



VI SOM HAR SAMMANSTÄLLT PROGRAMMET:



LINK ARKITEKTUR